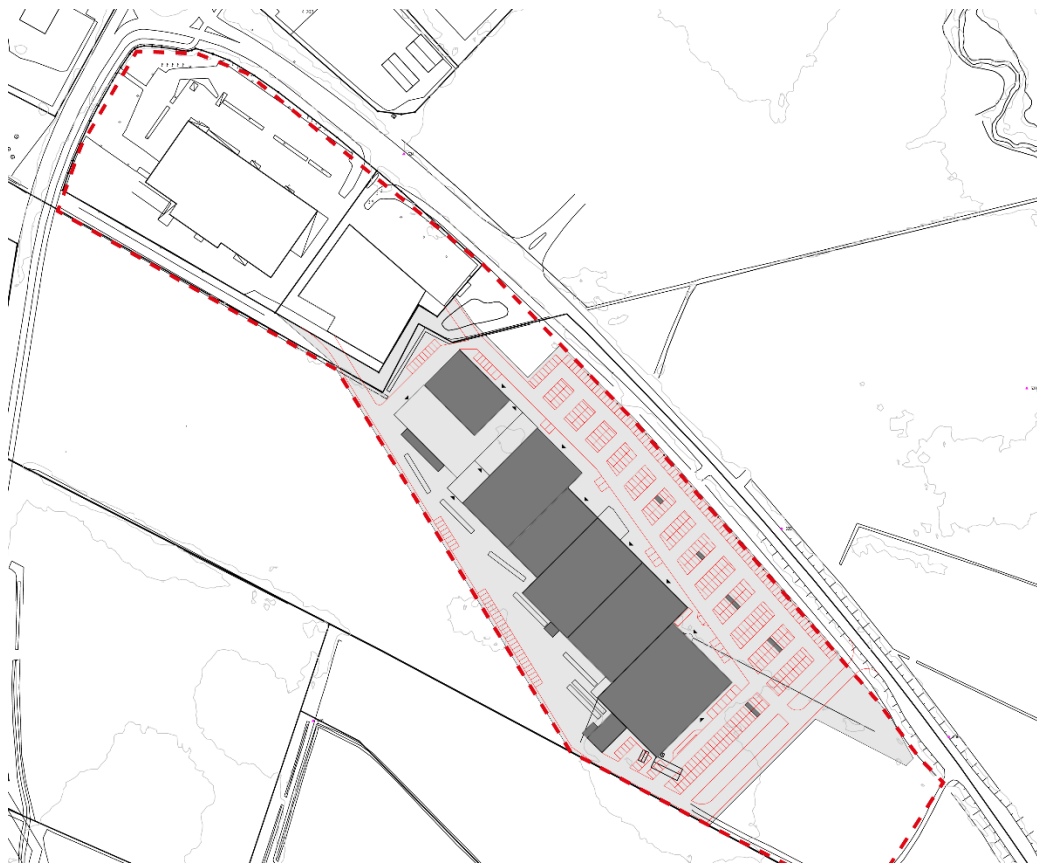


Dokument: Undersökning om betydande miljöpåverkan
Detaljplan: DP 1077 – Siggbo handelsområde
Dnr: EDP 2023.1798
Datum: 2024-02-08



UNDERSÖKNING OM BETYDANDE MILJÖPÅVERKAN

DP 1077 – Siggbo handelsområde, etapp 1 & 2

Fastigheterna Tierp 1:123, Tierp 1:119 samt del av fastigheterna Tierp 1:1 och Tierp 4:140.

Tierp

Innehållsförteckning

Inledning.....	3
Geografiskt läge	3
Beskrivning av platsen	4
Planeringsförutsättningar	4
Planförslag.....	4
Bedömning av påverkan <i>Se checklista för behovsbedömning.</i>	5
Samlad bedömning.....	5
Motiverat ställningstagande	5
Medföljande handlingar	6
Medverkande tjänstemän.....	6

Inledning

Varför genomförs en undersökning?

Undersökningen är enligt 6 kap. 5-6 §§ miljöbalken den process som ska komma fram till om ett förslag till en detaljplans genomförande kan antas medföra betydande miljöpåverkan eller inte. Om undersökningen kommer fram till att ett genomförande av planen kan antas medföra betydande miljöpåverkan krävs en strategisk miljöbedömning. I den strategiska miljöbedömningen ingår att ta fram en miljökonsekvensbeskrivning.

Undersökningen består av två moment. Kommunen ska identifiera omständigheter som talar för eller emot en betydande miljöpåverkan. Utifrån det ska kommunen genomföra undersökningssamråd om frågan med länsstyrelsen. Undersökningssamråd behöver inte ske om kommunen kommer fram till att en strategisk miljöbedömning behöver göras. Undersökningssamrådet kan genomföras i samband med plansamrådet.

Särskilt beslut om betydande miljöpåverkan eller inte

Det krävs ett särskilt beslut att avgöra om genomförandet av planen, programmet eller ändringen kan antas medföra betydande miljöpåverkan (6 kap. 7 § MB). I beslutet ska en redovisning ingå som talar för eller emot. Beslutet ska göras tillgängligt för allmänheten. Beslutet får enligt kap 6. 8 § MB inte överklagas särskilt.

Geografiskt läge

Planområdet återfinns i den sydvästra delen av Tierps köping, se figur 1. Planområdet ligger sydost om rondellen vilka vägarna lv 292 och Industrigatan ansluter till. Nordost om planområdet, på andra sidan lv 292, ligger området för den laga kraft vunna detaljplanen Siggbo Trädgårdsstad. Omkring 600 meter sydväst om planområdet återfinns E4:an.



Figur 1. Ungefärlig plangräns markerad med svart streckad linje.

Beskrivning av platsen

Platsen ligger idag i utkanten av Tierps tätort och avslutar det stora odlingslandskapet gentemot tätorten. Länsväg 292 är en viktig förbindelse ur regionalt perspektiv och förbinder också tätorten och dess omland med E4:an. 292:an är även primär transportled för farligt gods.

På andra sidan länsvägen finns ett bostadsutvecklingsområde kallat trädgårdsstaden med en laga kraft vunnen detaljplan. I och med trädgårdsstadens framväxt kommer invånare att bo nära planområdet samtidigt som möjligheter till gång- och cykelförbindelser stärks från hela tätorten.

Planeringsförutsättningar

Området utgörs idag i huvudsak av flack jordbruksmark som till största delen består av lös finkornig sediment av lera och silt. I norra delen av planområdet inkluderas redan befintligt handelsområde Siggbo, den tidigare detaljplanens genomförandetid gick ut i maj 2022. I södra delen av området finns en skogsdunge med en gammal ängslada, delen där ängsladan ligger utgörs av sandig morän.

Enligt kommunens gällande översiktsplan (ÖP 2010-2030) är planområdet klassat som hög- till normalriskområde för radon. Det är dock inte känt hur radonhalten ser ut i det aktuella planområdet.

Vad gäller dagvatten ligger planområdet i Tämnaråns avrinningsområde, vilken år 2009 bedömdes ha ”Otillfredställande ekologisk status” men ”God kemisk ytvattenstatus”. Detaljplanen behöver säkerställa att dagvatten kan tas om hand både gällande ökade flöden och rening av flöden.

Lv 292 är primär transportled för farligt gods, bebyggelse bör inte ske inom ett avstånd av 40 meter från vägen.

Inga kända markföroreningar finns inom området.

Planförslag

Syfte

Syftet är att genom en ny detaljplan möjliggöra för handelsändamål inom del av fastigheten Tierp 4:140 i den sydvästra delen av Tierps köping. Redan befintligt handelsområde inkluderas i den nya detaljplanen i syfte att skapa ett sammanhållet framtida handelsområde.

Huvuddrag

Planområdet föreslås i huvudsak förses med bestämmelserna handel (H), kontor (K) och verksamheter (Z) i enlighet med tidigare detaljplan för norra delen av planområdet. Tanken är att fortsätta med de planprinciper som finns i tidigare detaljplan. Bebyggelse minst 40 meter från Lv 292, parkering för besökare på nordöstra sidan av bebyggelsen, varutransporter på sydvästra sidan om bebyggelsen samt att ett dike för dagvattenhantering anläggs som gräns mot odlingsmarken i sydväst. En yta kommer även att dedikeras för rening av dagvatten, exempelvis genom en damm. Önskemålet är att få anlägga en till två nya in- och utfarter till Lv

292. Tanken är också att koppla samman befintligt handelsområde med de nya etableringarna som möjliggörs genom denna detaljplan med en intern gata för att underlätta tillgänglighet och minska transportbehovet på lv 292.

Nollalternativ

Nollalternativet är att befintligt handelsområde samt att dagens jordbruksmark och skogsdunge lämnas orörda. Även en liten åkerholme finns inom planområdet. Vidare innebär nollalternativet att de resor som idag görs från bostadsområdena i Tierp med omnejd till köpcentrum i Gävle och Uppsala kommer att fortgå.

Bedömning av påverkan

Se checklista för behovsbedömning.

Samlad bedömning

Efter behovsbedömningen har kommunen bedömt att föreslagen detaljplan kan antas medföra en betydande miljöpåverkan enligt miljöbalken 6 kap. 7§, och att en miljökonsekvensbeskrivning ska tas fram.

Planförslaget har påverkan på mark, luft och vatten. Jordbruksmark och en skogsdunge tas i anspråk, landskapsbilden förändras, en åkerholme påverkas och buller ökar från området i och med ökat antal transporter. Samtidigt innebär planen en utbyggnad av en samlad tätort utmed befintlig infrastruktur samt minskat transportbehov till Gävle och Uppsala. Ökade trafikmängder har påverkan på luftkvaliteten lokalt. Dagvattensituationen påverkas och behöver lösas lokalt med de nya förutsättningar som detaljplanen ger.

De aspekter som kan antas medföra en betydande miljöpåverkan är vattenkvalitet, hushållning med naturresurser (jordbruksmark), naturmiljö (skogsdunge), skyddade områden (biotopskyddad åkerholme), buller samt eventuellt landskapsbild.

Det finns ett dike i områdets norra hörn, som kan vara biotopskyddat, det ska åtminstone utredas. Det bör också utredas risker kopplat till skyfall. Klimatpåverkan bör hanteras som ett eget avsnitt eller som en del i uppfyllande av miljömålet Begränsad klimatpåverkan.

Motiverat ställningstagande

Baserat på resultatet från undersökning om betydande miljöpåverkan föreslås följande miljöaspekter behandlas i MKBn:

- Vattenkvalitet och klimatanpassning/skyfallshantering
- Hushållning med naturresurser avseende jordbruksmark
- Buller
- Naturmiljö och biotopskydd
- Landskapsbild

Medföljande handlingar

- Checklista för undersökning om betydande miljöpåverkan.

Medverkande tjänstemän

Emma Andersson – Planarkitekt

Markus Norbäck – Planarkitekt

Patrich Vikström – Planarkitekt

Kent Bingström – bygglovshandläggare och kommunens ansvariga för kulturmiljöfrågor

Taija Lindfors – kommunekolog

Patrik Hanson – miljö- & hälsoskyddsinspektör

.....
Emma Andersson

Planarkitekt

2023-02-08